



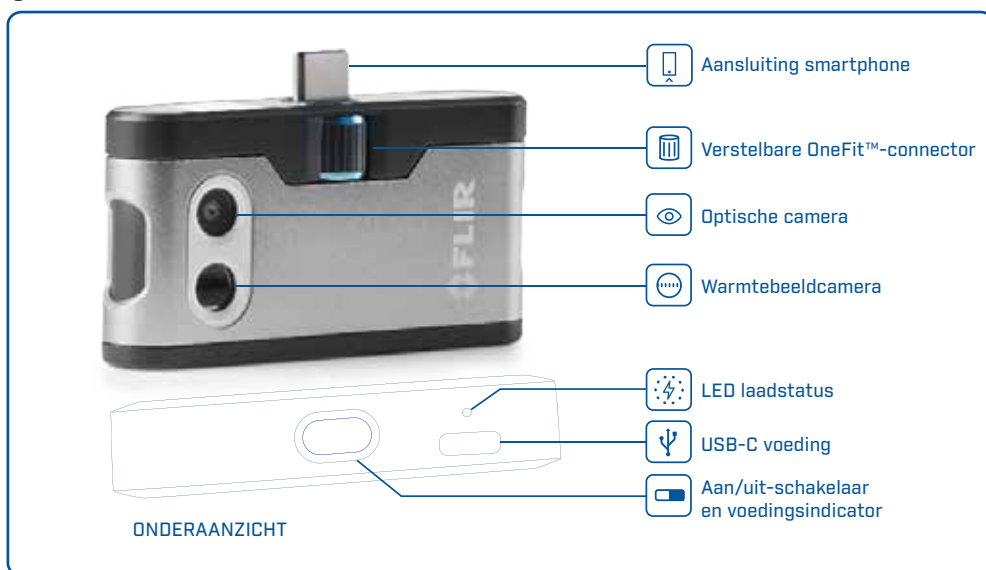
FLIR ONE®

GEBRUIKERSHANDLEIDING

Derde generatie
Voor Android en iOS

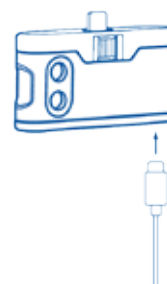
GEbruikersHANDLEIDING FLIR ONE

De FLIR ONE laat u de wereld op een compleet nieuwe manier zien, dankzij een unieke combinatie van warmtebeelden en optische beelden. In deze gebruikersinstructies vindt u alle benodigde informatie over het gebruik van de FLIR ONE.



DE FLIR ONE OPLADEN

Sluit het USB-C-uiteinde van de voedingskabel aan op de FLIR ONE en sluit het andere uiteinde aan op een voedingsbron van 1 A. De LED voor de laadstatus knippert terwijl het apparaat wordt opgeladen. Het duurt ongeveer een uur voordat de FLIR ONE volledig is opgeladen. Wanneer het apparaat volledig is opgeladen, brandt de LED voor de laadstatus continu. Het is niet de bedoeling dat u de FLIR ONE oplaadt terwijl u deze gebruikt.



FLIR ONE-APP

De meest recente versie van de FLIR ONE-app is verkrijgbaar in de Apple App Store voor iOS en in de Google Play Store voor Android. Download en installeer de app en start deze vervolgens. Schakel de FLIR ONE in en sluit deze aan op uw telefoon. Als de FLIR ONE is uitgeschakeld, vraagt de app u om de FLIR ONE-camera te bevestigen en in te schakelen voordat u de camerafunctie kunt bekijken.

OVERZICHT VAN DE APP

Boven aan het scherm ziet u een zwarte balk met pictogrammen voor het uitschuifmenu en de spotmeter, zaklamp, timer en kalibratie. Daaronder ziet u het livebeeld en helemaal onder aan het scherm ziet u nog een zwarte balk met pictogrammen voor de galerij, camera, bedieningselementen voor beelden en modus (Foto, Video of Timelapse).

FOTO'S MAKEN

Veeg boven aan de onderste balk naar rechts of links om de fotomodus te selecteren. Tik op de ronde witte knop onder aan het scherm om een momentopname op te slaan. De beelden worden opgeslagen in de galerij. U kunt de app ook zodanig instellen dat de beelden worden opgeslagen in de afbeeldingenbibliotheek van de telefoon. Als u het meest recente opgeslagen beeld wilt weergeven, tikt u linksonder in het scherm op de miniatuurafbeelding. Terwijl u een foto bekijkt, kunt u omhoog of omlaag vegen om het onderliggende beeld van de optische camera te tonen. Om opgeslagen beelden te bekijken, hoeft de FLIR ONE-camera niet aan de telefoon te zijn bevestigd.

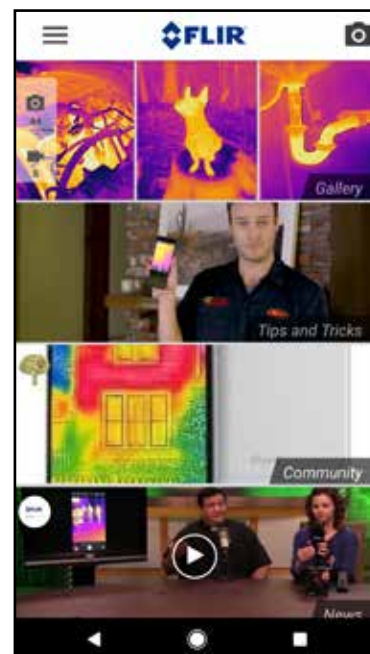
VIDEO'S OPNEMEN

Veeg boven aan de onderste balk naar rechts of links om de videomodus te selecteren. Tik vervolgens op de rode knop om de video-opname te starten. Tik nogmaals op de rode knop om de video-opname te stoppen en de video op te slaan in de FLIR-bibliotheek. Als u de opgenomen video wilt bekijken, tikt u op de miniatuurafbeelding linksonder in het scherm om de galerij te openen.

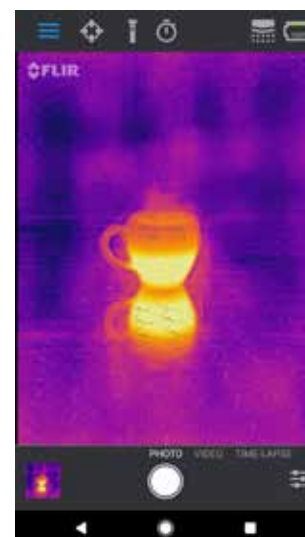
TIMELAPSEVIDEO

Veeg boven aan de onderste balk naar rechts om de timelapsemodus te selecteren. Tik vervolgens op de rode knop om de timelapse-opties weer te geven. Pas de opties naar wens aan en tik vervolgens op de rode knop om de video-opname te starten. Tik nogmaals op de rode knop om de video-opname te stoppen.

FLIR ONE-APP



MODUSSCHERM



TIMELAPSEVIDEO



MIJN GALERIJ

U kunt vastgelegde foto's en video's bekijken en bewerken door de miniatuurafbeelding linksonder in het scherm te selecteren. U kunt foto's en video's delen via sms of e-mail. Verder kunt u ze bewerken door het kleurpalet of de temperatuurverdeling te wijzigen. Terwijl u een foto bekijkt, kunt u omhoog of omlaag vegen om het beeld van de optische camera te tonen dat wordt gebruikt voor het MSX®-proces.

KLEURPALETTEN WIJZIGEN

Tik op de display (het livebeeld) op het menu met beeldopties rechtsonder in het scherm. Tik op het paletpictogram om de weergave van het beeld te wijzigen. Selecteer een van de weergegeven kleurpaletten. U kunt kiezen uit negen verschillende paletten, waaronder kleur, grijswaarden en een combinatie van beide.

SPOTMETER

Wanneer de spotmeter is ingeschakeld, wordt er een temperatuurgemiddelde (in graden Celsius of Fahrenheit) weergegeven op het beeld. De nauwkeurigheid van de spotmeter is van veel factoren afhankelijk, waaronder de afstand tot het object, de omgevingstemperatuur en het stralingsvermogen van het materiaal dat u observeert. Gebruikers wordt aangeraden meer te lezen over de wetenschap achter thermografie op www.infraredtraining.com. Als u wilt wisselen tussen Fahrenheit en Celsius, gebruikt u de optie Instellingen in het configuratiescherm.

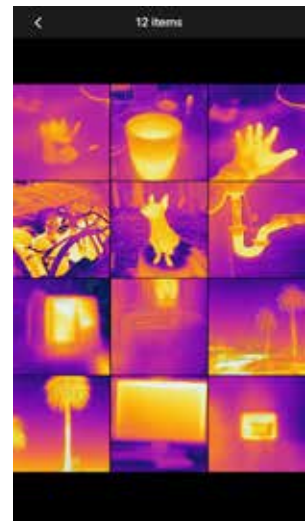
ZAKLAMP

FLIR MSX is een gepatenteerde technologie waarbij de optische camera in de FLIR ONE wordt gebruikt om de details en beeldscherpte te optimaliseren. Hiervoor is enige mate van zichtbaar licht vereist. Schakel daarom in donkere omgevingen de zaklampfunctie van het mobiele apparaat in om de beelddetails te verbeteren. Bij deze functie wordt de verlichting van de telefoon gebruikt.

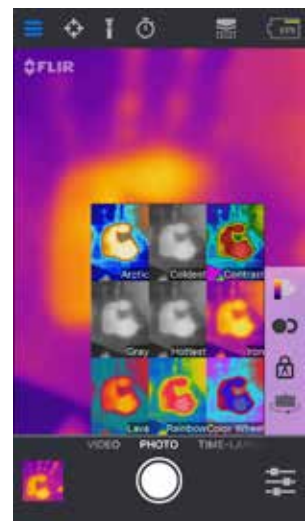
TIMER

Met de timer kan de gebruiker een vertraging instellen voordat een beeld wordt opgeslagen. Wanneer u het timerpictogram selecteert, verschijnt het configuratiescherm voor de timer. U kunt de vertraging instellen op 3 of 10 seconden, of de vertragingsoptie uitschakelen. Wanneer u de timervertraging inschakelt, slaat u een beeld op door op de ronde witte knop onder aan het scherm te tikken, waarna er een aftellende timer verschijnt.

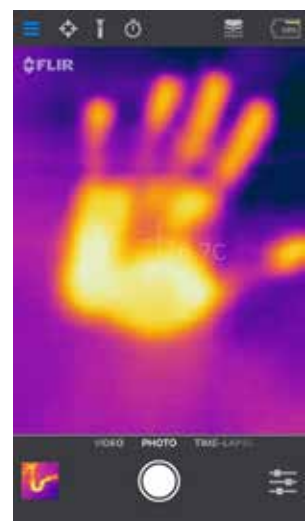
MIJN GALERIJ



KLEURPALETTEN



SPOTMETER



AUTOMATISCHE KALIBRATIE

De camera heeft een mechanische sluiters die regelmatig wordt geactiveerd en waarmee de warmtebeeldcamera kan worden gekalibreerd of het beeld kan worden vernieuwd. Wanneer de sluiters wordt geactiveerd, staat het beeld korte tijd stil. Wanneer de camera voor het eerst wordt ingeschakeld (en regelmatig daarna), vindt er een automatische kalibratie plaats om te zorgen voor een optimaal beeld. Het is ook mogelijk om de sluiters handmatig te activeren; dit doet u door te tikken op het kalibratiepictogram in de rechterbovenhoek van het hoofdscherm. U kunt de kalibratie in de handmatige stand zetten door automatische kalibratie uit te schakelen in het menu Instellingen.

MSX-UITLIJNINGSREGELAAR

Met de FLIR ONE kunnen warmtebeelden en visuele beelden op een afstand van 3 meter met elkaar worden uitgelijnd. Als u close-ups wilt bekijken, gebruikt u de schuifregelaar voor de MSX-afstand. Tik op de schuifregelaar voor de MSX-afstand om de schuifregelaar te activeren. Vervolgens past u de uitlijning aan door de regelaar te verschuiven. Als u de schuifregelaar wilt afsluiten, tikt u eenvoudigweg nogmaals op het pictogram.

VERGREDELINGSSCHAAL

Met de functie Vergrendelingsschaal wordt het temperatuurbereik van kleuren op de display vergrendeld op het beeld dat u bekijkt. Tik op het pictogram voor de vergrendelingsschaal om het bereik vast te houden en tik er nogmaals op om automatisch schalen van het beeld weer te activeren.

MENU INSTELLINGEN

In het menu Instellingen kunt u extra functies van de FLIR ONE configureren, zoals hieronder beschreven.

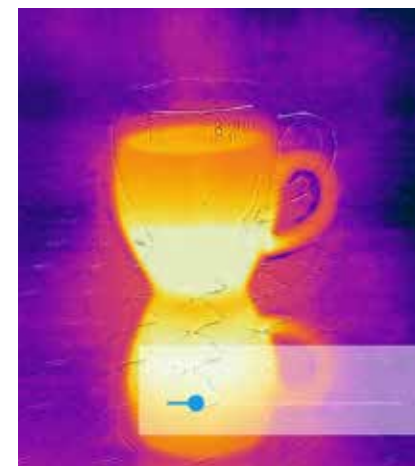
LOCATIE OPSLAAN

Als er een mobiele-telefoonsignaal beschikbaar is, wordt de locatie toegevoegd aan de vastgelegde beelden. Hierdoor is het mogelijk om beelden op een kaart weer te geven.

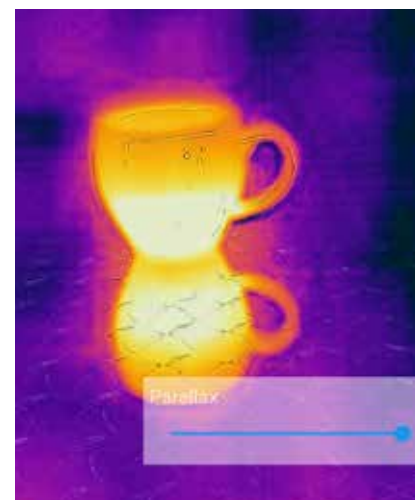
SCHUIFREGELAAR VOOR MSX-AFSTAND



VERSCHOVEN



UITGELIJND



OPSLAAN IN FOTO'S

Schakel deze functie in om een kopie van uw beelden en video's op te slaan in de fotogalerij van de telefoon. Beelden worden altijd opgeslagen op de FLIR ONE-camera, ongeacht deze instelling. Items die u al eerder hebt vastgelegd, worden niet gekopieerd.

TEMPERATUUREENHEID

Gebruik deze instelling om de gebruikte eenheid voor temperatuurmetingen te veranderen in Fahrenheit of Celsius.

STRALINGSVERMOGEN

Wanneer de spotmeter is ingeschakeld, wordt de weergegeven temperatuur beïnvloed door allerlei factoren, waaronder het stralingsvermogen, een materiaaleigenschap van het voorwerp. Deze eigenschap is een relatieve beoordeling van de mate waarin een materiaal warmte-energie afgeeft of uitstraalt. Sommige materialen hebben een groter stralingsvermogen dan andere; glanzende of reflecterende materialen zoals metalen hebben doorgaans een matig stralingsvermogen. Voor de meeste materialen is de 'matte' standaardinstelling een redelijke benadering.

HULP

Meer informatie over de FLIR ONE is beschikbaar via het gedeelte Hulp en de tips en tricks in de app.

INFO OVER FLIR ONE

Met de menu-optie 'Info over FLIR ONE' krijgt u toegang tot informatie over de FLIR ONE-camera, de FLIR ONE-app, het bedrijf FLIR Systems, Inc., en aanvullende informatie over regelgeving, gebruiksrechten en voorschriften.

WAARSCHUWING

De FLIR ONE en FLIR ONE Pro zijn niet waterdicht. Wees voorzichtig als u de FLIR ONE of FLIR ONE Pro gebruikt om zeer hete objecten te observeren, zoals vuur of gesmolten metaal.