



APPLICATION STORY



Le Port de Calais

Le Port de Calais installe des caméras thermiques pour la sûreté et la surveillance

Détecter les intrusions dans le respect de la réglementation International Ship and Port Facility Security et du Traité du Touquet

Situé sur la route maritime la plus fréquentée au monde, Calais est le port, par excellence, pour les liaisons transmanche entre le Royaume-Uni et le continent européen.

Le Port de Calais dispose d'installations modernes pour accueillir essentiellement les grands ferries. Il est relié au réseau autoroutier européen et un train à grande vitesse assure un accès direct pour Paris et Bruxelles en 90 minutes.

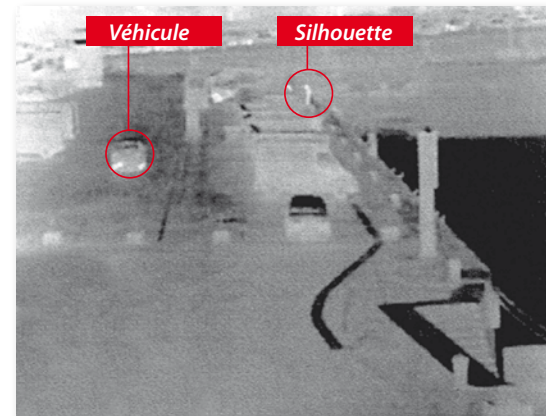
Le trafic fret passant par le Port de Calais n'a cessé d'augmenter tout au long de l'année 2006 pour progresser de 11,8% par rapport à l'année précédente et atteindre un record de 1.847.197 camions. En même temps, Calais a passé la barre des 40 millions de tonnes de trafic fret transportées sur la liaison Calais-Douvres. En incluant les marchandises générales, ce chiffre a atteint 41,5 millions de tonnes, une croissance globale de 8,4% sur 2005.

Mais Calais n'est pas seulement un port important en terme de fret. En 2006, plus de 11 millions de passagers ont transité par ses installations.

Empêcher les traversées illégales de la Manche et les attentats

S'assurer que le port est un lieu sécurisé et que non seulement les passagers mais aussi les navires et leurs cargaisons sont sécurisés, c'est une des missions de la « Chambre de Commerce et d'Industrie de Calais, concessionnaire du Port de Calais ».

"Bien que depuis 1994 il y a également un tunnel entre le Royaume-Uni et le continent européen, le port de Calais a connu une croissance constante. La menace d'une attaque terroriste au tunnel semble pour les autorités bien plus élevée que sur notre port", explique Mr. Hervé Couret, Agent de Sûreté de l'Installation Portuaire et Responsable du Département Sûreté. "Cependant, nous ne voulons pas courir le risque, qu'une fois que certains individus avec de mauvaises idées aient vu comment le tunnel est sécurisé, ils viennent sur le port parce qu'ils pensent que c'est une cible plus facile. Par conséquent, nous sécurisons le port avec tous les moyens possibles afin qu'il soit un lieu sûr et protégé."



Vue prise à partir de la caméra FLIR Ouest en direction de la voie publique (zone des mareyeurs). Distance : 400m. Un véhicule dont on voit les feux et une silhouette.

Principal port entre l'Europe continentale et le Royaume-Uni, de nombreux immigrants clandestins tentent d'utiliser le port de Calais comme point d'entrée pour le Royaume-Uni. "Nous essayons d'empêcher que les non-accédants⁽¹⁾ accèdent à l'un des ferries qui traversent quotidiennement à destination du Royaume-Uni. Non seulement parce que c'est illégal, mais aussi parce que quand ils tentent de passer, les non-accédants se mettent souvent en grand danger et peuvent se tuer. Un port dans lequel de gigantesques ferries vont et viennent en permanence est un endroit dangereux pour nager ou circuler à bord d'un petit bateau gonflable notamment la nuit", explique Mr. Couret.

(1) Non-accédant = dénomination des immigrés sur le port





Une partie de la salle du Poste Central de Protection au Port de Calais

Afin de surveiller l'activité à l'intérieur et autour des installations la journée, plus de 40 caméras de surveillance ont été installées. Elles fournissent des informations précieuses aux opérateurs postés dans la salle de contrôle (PCP).

Les installations portuaires à Calais : un lieu sécurisé, jour et nuit

Mais que faire la nuit et par temps de brume, de pluie ou de neige quand les caméras de surveillance ne peuvent produire une image nette?



Mr. Brice Kerrinckx, Mr. Hervé Couret, Mr. Olivier Margue et Mr. Jean-Marc Masson

"Nous avons commencé à y penser il y a environ 6 ans", explique Mr. Couret. "Quand nous avons rédigé les caractéristiques techniques pour notre réseau de sûreté, nous avons clairement spécifié qu'en dehors des caméras de surveillance et autres mesures de sûreté comme les clôtures, nous avons besoin d'un système qui pouvait nous donner une vision nette de la situation durant les nuits les plus obscures, dans toutes les conditions météorologiques. A cette époque-là, les caméras thermiques étaient encore très onéreuses, car afin d'obtenir de bonnes performances, il était nécessaire d'avoir un capteur refroidi."

"Quand j'ai rencontré Mr. Brice Kerrinckx d'Alfa Photonics, distributeur des produits FLIR Systems en France et spécialiste dans la vidéo pour les marchés de sûreté et de surveillance, l'année dernière dans un salon commercial, il m'a confirmé que cela avait changé. Aujourd'hui, les caméras thermiques peuvent être équipées de capteurs non refroidis qui donnent d'excellents résultats. Elles sont beaucoup moins chères que les caméras avec un capteur refroidi. Le fait qu'elles ne comportent aucune pièce mobile réduit considérablement le temps d'immobilisation et les coûts de maintenance et augmente leurs cycles de vie."

"L'une des caractéristiques des caméras thermiques durant la démonstration est qu'elles devaient être capables de montrer la tête et les épaules d'une personne flottant dans l'eau à une distance de plus de 400m. Mr. Kerrinckx est venu pour faire une démonstration et les caméras thermiques SR-50 de FLIR Systems ont réussi le test haut la main. Donc nous avons décidé d'en acquérir deux."

"Nous avons monté les deux caméras thermiques SR-50 sur un mécanisme orientable. De plus, elles sont montées sur un pylône afin qu'elles puissent facilement surveiller une zone entière. Grâce à leurs performances, nous pouvons surveiller les abords terrestres à partir desquels les non-accédants tentent de traverser."

Intégration facile dans le réseau TCP/IP existant

Les deux caméras SR-50 de FLIR Systems ont été intégrées dans le réseau sûreté du port de Calais par Thales Security Systems. "Intégrer les caméras dans le réseau de sûreté local fut un travail assez facile puisque FLIR Systems utilise des normes communes", explique Olivier Margue de Thales Security Systems. "Les caméras SR-50 ont été montées sur une tourelle standard orientable site azimut et intégrées dans le réseau existant des détecteurs sûreté. Nous avons complètement intégré les caméras SR-50 dans le réseau TCP/IP. A partir de tous les postes de travail du client, il est possible de voir des images en temps réel. Simplement comme toutes les autres caméras du réseau, les caméras thermiques peuvent facilement être manipulées avec un joystick standard."

L'imagerie thermique complète la vidéosurveillance

"Nous sommes extrêmement contents de nos deux caméras thermiques", déclare Mr. Couret. "Non seulement elles nous donnent une image nette la nuit, mais aussi la journée, par temps de brume et de pluie quand les caméras de surveillance sont moins efficaces, elles nous

donnent une vision globale de nos installations. Les personnes qui tentent d'accéder illégalement aux navires dans le port savent également que nous avons des caméras thermiques installées et les prennent en compte. Donc simplement par leur présence, les caméras rendent déjà le port plus sûr."

"Et il y a un autre avantage. Les caméras thermiques nous aident également à respecter les règles du Code "International Ship and Port Facility Security (ISPS)" et du Traité du Touquet, un vaste ensemble de mesures destinées à renforcer la sûreté des navires et des installations portuaires, élaborées en réponse aux menaces perçues qui pèsent sur les navires et les installations portuaires à la suite des attentats du 11 septembre aux Etats-Unis, et ceci en conformité avec la législation française."

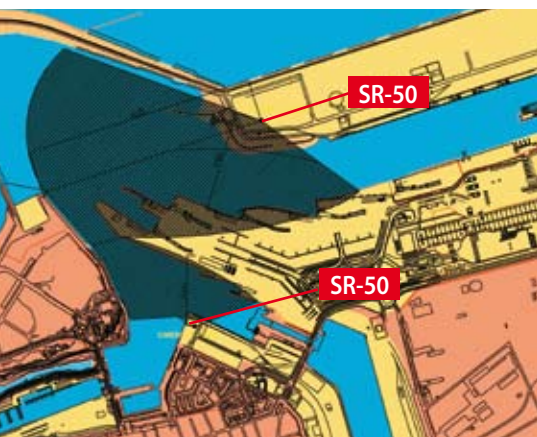
"Aujourd'hui nous sommes très satisfaits de nos caméras thermiques. Puisque la CCI de Calais a d'importants projets d'expansion dans une future proche, nous allons devoir évaluer dans une prochaine étape si et où nous avons besoin d'installer d'autres caméras thermiques", conclut Mr. Couret.



Une des caméras FLIR Systems SR-50 installée sur le Port de Calais



Le Port de Calais



Les deux caméras thermiques FLIR Systems SR-50 sont placées de façon stratégique sur le Port de Calais (ci-contre la zone de couverture).

Pour plus d'informations sur les caméras thermiques pour la sûreté et la surveillance ou au sujet de cet article, veuillez contacter :

FLIR Commercial Vision Systems B.V.
 Charles Petitweg 21
 4847 NW Teteringen - Breda
 Pays Bas
 Phone : +31 (0) 765 79 41 94
 Fax : +31 (0) 765 79 41 99
 e-mail : flir@flir.com
 www.flir.com